



Ettevõtte käitumisjuhend





Sisukord

Sõnum Jim Mintern

Meie väärtused

See algab minust

Õigete otsuste tegemine

Kahtlustest teavitamine



Käitumine töökohal

- Ohutuse prioriseerimine
 - Teiste austamine
 - Ettevõtte varade ja andmete kaitsmine
 - Konfidentsiaalsuse säilitamine ja siseringitehingute vältimine
 - IT-süsteemide ja sotsiaalmeedia kasutamine
 - Täpse arvestuse pidamine
-



Käitumine äritegevuses

- Õiglane konkurents
 - Altkäemaksust ja korruptsioonist keeldumine
 - Kingituste ja teenuste pakkumise ja vastuvõtmise reeglid
 - Huvide konfliktide vältimine
 - Rahvusvaheliste kaubandusseaduste järgimine
 - Rahapesu ärahoidmine
 - Suhted kolmandate osapooltega
-



Käitumine kogukonnas

- Inimõiguste kaitsmine
- Keskkonnamärgituse edendamine
- Kogukonna kaasamine ja selle toetamine
- Poliitiliste annetuste tegemine



Meie väärtused ühendavad meid CRHs iga päev, igas tegevuskohas ja kogu meie äritegevuses. Meie prioriteediks on inimesed, tagades, et me alati seame ohutuse esikohale ning kaitseme ja hoolitseme üksteise eest. Samuti on meie tugevuseks iseloom. Me teeme seda, mida ütleme, ja juhime ausalt.

Selle poole püüdlisel on meie kompassiks äritegevuse koodeks. Selles märkate korduvat fraasi: "See algab minust". Sest meie kui ettevõtte väärtuste järgimine on võimalik ainult siis, kui igaüks meist täidab oma osa.

Meie inimeste volitused teha õigeid asju õigel viisil on CRH edu jaoks eelseisvatel aastatel määrava tähtsusega. On oluline, et me jätkuvalt seame prioriteediks ohutuse, järgime seadusi ja kohtleme üksteist austusega.

Kui teil peaks kunagi tekkima tõeline mure seoses koodeksi rikkumisega, peate sellest rääkima. Selleks on teil võimalik võtta ühendust ärijuhtkonna, personali-, õigus- ja vastavushindamise osakonna või CRH-i vihjeliiniga (www.crhhotline.com).

Soovitan teil lugeda äritegevuse koodeksi põhjalikult läbi, viidata sellele sageli ja järgida alati selle põhimõtteid.

Täname teid jätkuva toetuse eest.

Jim Mintern

Tegevjuht

Meie väärtused



Meie prioriteediks on inimesed

Loome püsivaid suhteid ja hoolime üksteise turvalisusest ja heaolust.



Meie tugevuseks on meie loomus

Teeme seda, mida ütleme, elame oma sõnade järgi ja teeme koostööd ühise meeskonnana.



Meie pühendumuseks on tulemuslikkus

Saavutame globaalse mõju kohaliku tarne, ettevõtlikuse ja keskkonnahoiu kaudu.



Meie tulevikusuunaks on innovatsioon

Püüame kujundada järgmise põlvkonna jätkusuutlikke ehitusmaterjale ja lahendusi



See algab minust

Meie ettevõtte kultuur põhineb Teie, meie töötajate, igapäevasel tegevusel. See ettevõtte käitumisjuhend („juhend“) on praktiline suunis CRH väärtuste tagamiseks ja eetiliseks tegutsemiseks meie töökohal, äritegevuses ja kogukondades. Kuna juhendis ei käsitleta kõiki tööl tekkida võivaid juhtumeid, siis eeldatakse, et kasutate head otsustusvõimet ja tervet mõistust, küsite ebakindluse korral nõu ning annate teada, kui midagi pole korras.

Kõikidel CRH töötajatel on kohustus see juhend läbi lugeda, sellest aru saada ja seda järgida. Juhend kehtib võrdsetl kõigile, nii ajutistele ja osalise tööajaga töötajatele kui ka meie kõrgemale juhtkonnale. Ka meie juhatuse kontrollitavad ühisettevõtetted nõustuvad selle juhendi järgimisega.

Kellelgi pole lubatud seda juhendit rikkuda. Igaüks, kes seda teeb, tegutseb ainult enda nimel, vastuolus CRH parimate huvidega, ja tema suhtes kohaldatakse asjakohast distsiplineerimist.

Kui olete juhtival ametikohal, kehtivad Teie suhtes ka järgmised kohustused.

- Veenduge, et igaüks Teie meeskonnast on juhendit lugenud ja sellest aru saanud.
- Tegutsege ausalt: näidake head eeskuju käitumisega, mida soovite oma meeskonnas näha.
- Edendage avatud uste kultuuri, kus teie meeskond tunneb end mugavalt esitada küsimusi ja anda juhendiga seotud kahtlustest teada.
- Võtke omaks kõik juhendit toetavad algatused ja koolitused.

Teie suunis

Leheküljel 22 on lühike juhend koodeksi kohta.



Õigete otsuste tegemine

Vahel võite silmitsi seista olukorraga, kus õige tegevus pole ilmne. Õige otsuse langetamiseks küsige endalt järgmised küsimused.



Kas see on seaduslik?



Kas see on kooskõlas meie väärtuste, eetika ja kultuuriga?



Kas mul oleks mugav sellest oma perele ja sõpradele rääkida?



Jah kõigele

Liigu edasi



Pole kindel

Küsi nõu – rääki oma ülemusega või võtke ühendust õigus- ja vastavusosakonnaga



Ei kõigele

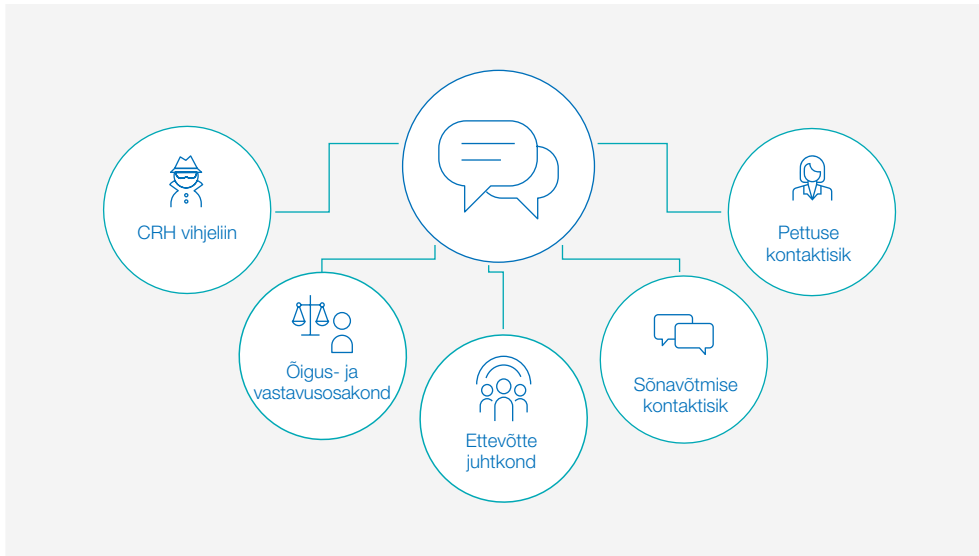
Lõpeta, ära tee seda!



Kahtlustest teavitamine

CRH sõnavõtmise eeskiri kirjeldab CRH kohustust pakkuda teile erinevaid võimalusi sõnavõtuks, käsitleda neid aruandeid asjakohaselt ja konfidentsiaalselt ning kohelda teid õiglaselt ja lugupidavalt, kui te sõna võtate.

Juhendis kasutatud mõiste „TEAVITAMA“ tähendab järgmistest asjaoludest teada andmist.



CRH vihjeliin

CRH vihjeliin võimaldab töötajatel, klientidel, varustajatel ja aktsionäridel teavitada juhendiga seotud tõsisest kahtlustest, sobimatust või ebaseaduslikust käitumisest või CRH eeskirjade või kohalike seaduste rikkumistest. CRH ei salli kättemaksu tõelisest kahtlusest teavitamise pärast. Palun võtke teadmiseks, et töötajatega seotud rutiinsete probleemidega tegeleb kõige paremini kohaliku personaliosakonna meeskond.



Kui märkan midagi ohtlikku, ebaeetilist või ebaseaduslikku, annan sellest teada!

Kui võtan ühendust CRH vihjeliiniga...



Kas saan teavitada anonüümselt?

Jah. CRH vihjeliini haldab väline kolmas osaline ja Te ei pea oma nime esitama.



Kes minu teadet uurib?

Teie teade saadetakse õigus- ja vastavusosakonda ning määratakse uurimiseks sobivale isikule. Igat teadet võetakse tõsiselt ja uuritakse põhjalikult.



Soovin kahtlusest teavitada, kuid kardan kättemaksu.

CRH ei salli kättemaksu tõelisest kahtlusest teavitamise pärast. Teie aruannet käsitletakse nii diskreetselt ja konfidentsiaalselt kui mõistlikult võimalik ja vastavalt kohalikele seadustele.

Võtke ühendust CRH vihjeliiniga lehel www.crhhotline.com või tehke mobiiltelefoniga QR-koodist pilt.





Käitumine töökohal



- Ohutuse prioriseerimine
- Teiste austamine
- Ettevõtte varade ja andmete kaitsmine
- Konfidentsiaalsuse säilitamine ja sisemise kauplemise vältimine
- IT-süsteemide ja sotsiaalmeedia kasutamine
- Täpse arvestuse pidamine





Ohutuse prioriseerimine

Igaüks peab saama töölt iga päev vigastusteta koju minna. Ohutuse prioriseerimine teeb selle võimalikuks. Meie eesmärk on null vigastust.

CRH-s

Me seame alati ohutuse esikohale. Peame tagama tervisliku ja ohutu keskkonna kõigile töötajatele, töövõtjatele, klientidele ja külastajatele meie tegevuskohtades. Vägivaldal töökohal ei sallita.



See algab minust

- Töötage alati ohutult.
- Kui märkate midagi ohtlikku, siis peatuge ja tehke midagi selle lahendamiseks.
- Järgime kõiki kohalikke eeskirju seoses uimastite, alkoholi ja relvade kasutamisega töökohal.
- Järgige kohalikke ohutusnõudeid, samuti tervise- ja ohutuseeskirju.
- Elage vastavalt elupäästvatele reeglitele.

Mis saab kui...

Olen hooldusjuht ja mul on tõsine mure mõne seadme pärast. Ütlesin seda oma juhendajale, kuid ta ütles, et meil ei ole selles kvartalis eelarvet seadmete parandamiseks ja vajame seda tegutsemiseks, et saaksime täita oma tootmisesmärke. Mida peaksin tegema?

Võimalusel paigaldage seadmele piirded ja [TEAVITAGE](#) olukorrast.

Minu töökaaslane eemaldab masina turvapiirde töötamise ajal, et probleemi kontrollida.

Turvapiirdeid ei tohiks kunagi eemaldada, kui masin töötab, kuna võite end ja teisi tõsiselt vigastada. Kui märkate, et töökaaslane eemaldab turvapiirde, järgimata nõuetekohaseid ohutusprotseduure, ärge laske neil edasi tegutseda.



Kui märkan midagi ohtlikku, siis peatun ja teen midagi selle lahendamiseks!

Teiste austamine

Austamine tähendab, et kohtlete kõiki oma töökohas asuvaid inimesi nii, nagu soovite, et Teid koheldaks.

CRH-s

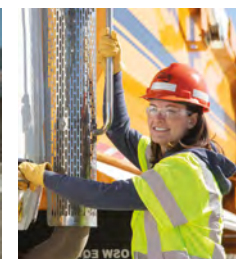
Püüame saavutada kaasamise ja austuse kultuuri, kus igaüks saab teha oma parimat tööd ja kus kõigil töötajatel on võrdsed võimalused panustada, õppida, juhtida ja olla edukas.

Me ei salli diskrimineerimist, kiusamist, ahistamist, vägivaldal ega muud käitumist, mis ei vasta meie väärtustele.



See algab minust

- Kohelge kõiki oma töökohas väarikalt ja lugupidavalt.
- Väärtustame teiste unikaalseid vaatenurki ja panust.
- Andke oma panus austuskultuuri loomisesse ja olge oma töökeskkonnas aktiivselt kaasav.





Ettevõtte varade ja andmete kaitsmine

Ettevõtte varad on tema tegevuse jaoks hädavajalikud. Selle inimesed, aktsionärid ja kliendid loodavad kõik ettevõtte varade ja andmete turvalisusele.

CRH-s

Meie varadel on mitu vormi, millest mõned on toodud allpool. Kõik varad ja ressursid, olenemata vormist, on meie ärile väärtuslikud ning neid tuleb kaitsta. Meie kõigi kohustus on kasutada meie vara ja ressursse nõuetekohaselt ja neile määratud otstarbel.



See algab minust

- Kaitske kõiki CRH varasid, sealhulgas varguse ja kahjustuste eest.
- Töötajate või klientide isikuandmete käitlemisel tuleb olla eriti ettevaatlik, tagades, et need on turvalised ja krüpteeritud; töötajate isikuandmetele loata juurdepääsu korral tuleb viivitamatult teavitada õigus- ja järelevalveosakonda või dataprivacy@crh.com.
- Lugege infoturbe eeskirju.

Kinnisvara, seadmed ja sõidukid



Tooraine, materjalide varud



Vahendid (raha ja investeeritud)



Aeg



Intellektuaalne vara



Raamatupidamine ja muud äridokumendid



Konfidentsaalne teave



Arvuti riistvara ja tarkvara



E-post ja internetiühendus



Isikuandmed



Mis saab kui...

Märkan, et pärast nädalavahetust on osa inventuurist kadunud. Ainult mul ja ühel teisel töötajal on juurdepääs alarmikoodidele ja uksevõtmetele.

Peaksite varguse kahtlusest [TEAVITAMA](#).

Näen, kuidas kolleeg ühendab oma sülearvutiga väliseid mäluasemeid ja salvestab neile faile. See kolleeg on hiljuti sisse andnud lahkumisavalduse.

CRH töötajana on Teil kohustus igasugusest kahtlasest tegevusest [TEAVITADA](#). Kontaktloendid, failid jms on CRH vara.

Jagasin kogemata töötaja isikuandmeid sisaldavat faili kolmanda osalisega.

Enne meetmete võtmist peaksite tahtmatust avalikustamisest [TEAVITAMA](#).

Töötan tasumata arvete osakonnas ja saan oma piirkondlikult finantsjuhilt meili, milles palutakse teha viivitamatult pangaülekanne müüjale, kellest ma pole kunagi kuulnud.

Ärge tehke makset enne, kui olete helistanud finantsjuhile ja kinnitanud, et ta selle taotluse saatis. Kui tema selle meili ei saanud, [TEAVITAGE](#) petukirjast.



Hoolitsen ettevõtte vara eest ega varasta ega väärkasuta midagi.



Konfidentsiaalsuse säilitamine ja siseriingitehingute vältimine

Töötajatel on sageli konfidentsiaalset teavet oma ettevõtte, selle klientide, tarnijate või teiste ettevõtete kohta, kellega nende ettevõtte on või võib olla ärisuhetes. Mõned konfidentsiaalsed andmed on eriti olulised ja võivad mõjutada investoreid, kui nad saavad neist teada ("mitteavalik teave").

Ettevõtte aktsiate või väärtpaberite ostmist, müüki või kinkimist mitteavaliku teabe alusel nimetatakse siseriingitehinguks. Siseriingitehingud on ebaseaduslikud. Mitteavaliku teabe edastamine teistele, et nad saaksid osta või müüa ettevõtte aktsiaid või väärtpabereid, on samuti ebaseaduslik.

CRH-s

Konfidentsiaalse teabe kaitsmine on meie konkurentsivõime, seaduste järgimise ja sidusrühmadega suhtlemise seisukohalt ülioluline.

Börsiettevõtetena peame järgima kõiki asjakohaseid seadusi ja eeskirju, mis on seotud mitteavaliku teabe ning CRH aktsiate ja väärtpaberitega ning teiste ettevõtete aktsiate ja väärtpaberitega kauplemisega, mille kohta te CRH-s töötades saate konfidentsiaalset teavet.



See algab minust

- Jagage konfidentsiaalset teavet ainult seaduslikel äriistel eesmärkidel ja kui teil on selleks luba.
- Mis tahes mitteavalikku teavet tuleb hoida konfidentsiaalsena.
- Ärge kunagi tegelege ega kutsuge teisi üles siseriingitehingutega tegelema.
- Siseriingitehingud on keeruline teema; kui teil on küsimusi või muresid, võtke palun ühendust [ettevõtte sekretariaadiga](#) või [kontserni peajuristiga](#).
- Siseriingitehingute seadusi rikkuvate isikute suhtes võib kohaldada märkimisväärseid trahve ja karistusi, töö lõpetamist ja/või vangistust - isegi kui te isiklikult sellest kasu ei saa.

Mis saab kui...

Kuulsin, et CRH hakkab ostma teist ettevõtet. Töenäoliselt tõstab ost aktsia hinda. Kas ma tohin seda teavet oma mehele ja pojale mainida?

Ei. See teave on konfidentsiaalne. Lisaks, kui teie, teie abikaasa või poeg kaupleb selle teabe põhjal CRH aktsiate või ostenud ettevõtte aktsiatega, võite te kõik rikkuda siseriingitehinguid puudutavad seadusi.

IT-süsteemide ja sotsiaalmeedia kasutamine

IT-süsteemid on ettevõtte juhtimiseks hädavajalikud. IT-süsteemide hulka kuuluvad internetiühendus, e-post, ettevõtte poolt välja antud mobiilseadmed ja litsentseeritud tarkvara, sealhulgas tehisintellekti (AI) kasutatav tarkvara. Sotsiaalmeediaplatformid on võimalus jagada sihipärast teavet ülemaailmse publikuga.

CRH-s

IT-süsteeme ei tohi kunagi kasutada millegi ebaseadusliku või ebaeetilise tegemiseks, sealhulgas ebaseaduslikuks, solvava või muul viisil sobimatu materjali loomiseks, levitamiseks, allalaadimiseks või vaatamiseks.

Avalikkusega suhtlemine on lubatud ainult ametlike kanalite kaudu, sealhulgas: pressiteated, ettevõtte ametlikud väljaanded, meediabriifingud, meie veebileht (www.crh.com) ja meie ametlikud sotsiaalmeedia kontod. Sotsiaalmeedias peetavad vestlused peaksid olema lugupidavad ja professionaalsed.



See algab minust

- Kasutage kõiki IT-süsteeme vastutustundlikult ja seaduslikult.
- Kasutage ettevõtte teabe salvestamiseks ainult ettevõtte omandis olevaid seadmeid, välja arvatud juhul, kui teil on kohaliku juhtkonna selgesõnaline nõusolek oma seadme kasutamiseks.
- Kasutage ainult sellist tarkvara, sealhulgas tehisintellekti funktsioone kasutatavat tarkvara, mis on litsentseeritud ja heaks kiidetud kasutamiseks CRH-s.
- Ärge kasutage sotsiaalmeediat või IT-süsteemide tehisintellekti funktsioone:
 - Avalikult jagada konfidentsiaalset teavet;
 - juhendi rikkumiseks;
 - ahistamises, diskrimineerimises või kättemaksmises osalemiseks;
 - muude seaduste või eetiliste normide rikkumiseks.
- Pidage meeles, et kui teie sotsiaalmeediategevus rikub mõnes foorumis mõnda CRH eeskirja, rikub see ka veebifoorumi eeskirju.

Mis saab kui...

Tegelesin hiljuti uue toote väljatöötamisega. Toote turuleviimiseni on aega veel kolm kuud. Olen uhke oma töö üle ja tahan postitada uue toote kohta üksikasju oma isiklikule LinkedIni kontole.

Kuna CRH ei ole uuest tootest ametlikult teatanud, on toote üksikasjad konfidentsiaalsed ja seetõttu ei tohiks neid avalikult jagada.



Täpse arvestuse pidamine

Oluline on pidada täpset ja täielikku raamatupidamist ning tagada finantsteabe ja mittefinantsteabe õigeaegset ja täpset aruandlust, mida nõutakse kohalike seadustega. Igasugune katse varjata, võltsida või teiste eksitamiseks valeteavet esitada on pettus.

CRH-s

Edendame terviklikkust kogu organisatsioonis ja täidame oma sidusrühmade ees võetud kohustusi.

CRH ei salli ühtegi pettuse vormi ja nõuab, et kõik töötajad oleksid oma töös ausad ja usaldusväärsed.



See algab minust

- Veenduge, et kõik äridokumendid oleksid täielikud ja täpsed.
- Ärge esitage kliendile või riigiasutusele kunagi valet ega eksitavat teavet.
- Lugege pettusevastaseid/vargusevastaseid eeskirju.
- [TEAVITAGE](#) kõikides tegelikest ja kahtlustatavatest pettustest või pettusekatsetest.



Olen oma töös aus ja usaldusväärne.

Mis saab kui...

Kliendi leping eeldab, et projektis kasutatakse konkreetset materjali. Kas ma saan aja kokkuhoiduks asendada sarnase materjali, mis on hõlpsamini kättesaadav, ilma et kliendile sellest teada annaksin?

Ei, see oleks pettus. Peate kasutama lepingus täpsustatud materjali või hankima muu kui projekti spetsifikatsioonidele vastava materjali kasutamiseks kliendi nõusoleku.

Minu tehase müüginumbrid on selles kvartalis olnud ebatavaliselt madalad. Ma eeldan, et järgmise kvartali alguses toimub suurem müük, nii et tahan selle kohe registreerida, et saaksin oma kvartali müügieesmärgi täita.

Ebatäpsete finantsdokumentide meelega loomine on pettus. Teie müük tuleb kajastada kvartalis, kus tehing toimub.

Pärast igakuist inventuuri on suur erinevus kohapeal asuva tegeliku laoseisu ja süsteemis oleva vahel. Minu kolleeg soovib mul lihtsalt süsteemis olevaid numbreid muuta, et need vastaksid kohapeal olevale, ja mitte kedagi sellest teavitada.

Ärge muutke raamatupidamis-süsteemi puuduva inventari peitmiseks. Rääkige lahknevusest oma ülemusele.

Teostan ühistranspordiasutuse projekti kvaliteedikontrolli katseid. Ma sain katsetulemused, mis on standardist madalamad, kuid ma tean, et sellest teatamine võib projekti viivitada. Kas peaksin viivituste vältimiseks kaaluma transpordiametile esitatava aruande tulemuste kohendamist?

Ärge muutke katse tulemusi. Seda tehes esitaksite valitsusasutusele võltsitud aruande. See võib kaasa tuua tõsisid tagajärgi Teile ja CRH-le.





Käitumine äritegevuses



- Õiglane konkurents
- Altkäemaksust ja korrupsioonist keeldumine
- Kingituste ja teenuste pakkumine ja vastuvõtmine
- Huvide konflikti vältimine
- Rahvusvaheliste kaubandusseaduste järgimine
- Rahapesu ärahoidmine
- Suhted kolmandate osapooltega



Õiglane konkurents

Õiglane konkurents on oluline, sest selle tulemuseks on vaba ja avatud turg. Vabaturusüsteemis juhib konkurents tõhusust ja innovatsiooni ning ettevõtteid konkureerivad võrdsetel tingimustel. Konkurentsi kaitsvate seaduste rikkumine võib kaasa tuua karistused, mis hõlmavad suuri trahve, vanglakaristust, kahjustatud mainet ja valitsuslepingutest väljaarvamist.

CRH-s

Aus konkurents on kõigi huvides. Oleme pühendunud konkurentsi-/monopolidevastaste seaduste järgimisele kõikjal, kus tegutseme.



See algab minust

- Konkurentidega suheldes tuleb alati järgida lubatud ja keelatud tegevuse suuniseid.
- Kui Teil tekib konkurentsi-/monopolidevastase seaduse kohta küsimusi, küsige abi õigus- ja vastavusosakonnalt.
- Lugege konkurentsi-/monopolidevastaseid eeskirju.

Mis saab kui...

Tahan analüüsida oma kohaliku turu suundumusi. Milliseid allikaid võin kasutada konkurentide kohta teabe kogumiseks?

Avalikult kättesaadavaid allikaid, näiteks äritulemusi, äriajakirju ja veebisaiti, võib kasutada, kuid ärge hankige teavet konkurendilt otse ega kaudselt ega arutage konkurendiga selle üle, mida teada saate. Pange alati kirja, kust hankisite konkurendi kohta teavet.

Konkurent saatis mulle tekstiõnumi, milles vihjas, et me ei teeni teatud piirkonnas piisavalt raha, ja peaksime kokku saama, et leppida kokku selle piirkonnas klientidelt küsitavad miinimumhinnad.

Võtke ühendust õigus- ja vastavusosakonnaga ning küsige nõu, kuidas reageerida. Selge osalemisest keeldumine on oluline, sest vaikust võib pidada kokkuleppeks.

CRH ettevõtte ja veel kaks konkurenti (ettevõtte B ja C) kutsuti pakkumist esitama. Ettevõtte B esindaja pöördus minu poole ja soovitas mul esitada madalama pakkumise, et tagada ettevõttele B alltöövõtja positsioon. CRH-ga ega ettevõttega B ei sõlmitud lepingut. Kas tegelesin konkurentsivastase tegevusega?

Jah, asjaolu, et teie ja ettevõtte B ei osalenud pakkumismenetluses, ei muuda töösasja, et teie tegevus oli konkurentsivastane.



Käsud

- Konkureerige jõuliselt, kasutades avalikku teavet ja konkurentsiolekordi parimal võimalikul viisil.
- Pidage meeles, et vastavus on alati CRH huvides. Kellelgi pole lubatud seadust rikkuda.
- Pidage meeles, et välisilme on oluline.
- Kui teil on kahtlusi, küsige nõu õigus- ja vastavusosakonnalt. Konkurentsiasjades pole rumalaid küsimusi.



Keelud

- Arutage konkurendiga kõiki tingimusi, mille alusel konkureerite, hindu või töökohtade, klientide või turgude jaotust.
- Arutage konkurendiga, kas kavatsete esitada konkreetse projekti või kliendi jaoks pakkumise või mitte.
- Rääkige kellelegi boikoteerimisest või tarnija või kliendiga suhtlemisest keeldumisest.
- Võtke mis tahes meetmeid, et lihtsalt konkurendile haiget teha või kätte maksta.



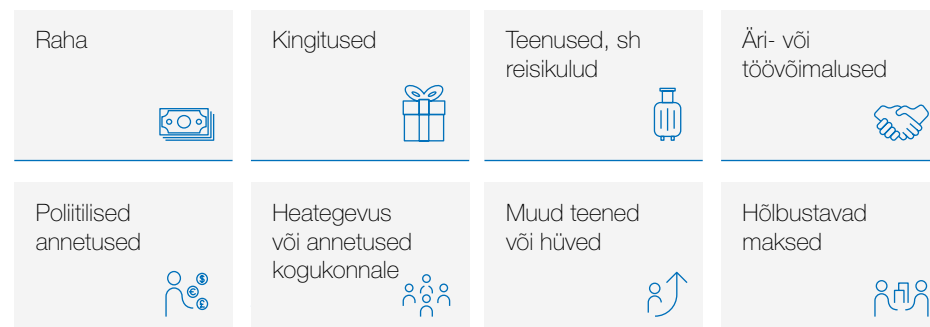
Suurendan meie konkurentsieeliseid, järgides seadusi.



Altkäemaksust ja korruptsioonist keeldumine

Altkäemaks on kõik väärtuslik, mida pakutakse, antakse või saadakse kavatsusega mõjutada isiku või ettevõtte tegevust. Igasuguse altkäemaksu, eriti riigiametnike altkäemaksu vastu on ranged seadused. Mis tahes valitsustasandil töötavad inimesed on riigiametnikud. Näiteks kohaliku omavalitsuse liikmed, ohutusinspektorid ja korrakaitseametnikud on kõik riigiametnikud.

Altkäemaks võib olla:



Korruptsioon on võimu kuritarvitamine isikliku kasu saamiseks. Korruptsiooni näideteks on omastamine ja müüja altkäemaks vahendajale.

CRH-s

CRH on võtnud endale kohustuse järgida kõiki kohaldatavaid altkäemaksuvastaseid seadusi, sealhulgas USA välisriikide korruptsioonitegevuse seadust ja Ühendkuningriigi altkäemaksuseadust.

Me ei salli altkäemaksu ega korruptsiooni.



See algab minust

- Ärge kunagi pakkuge, makske, küsige ega võtke altkäemaksu.
- Vältige alati olukordi, mis võivad jätta altkäemaksu või korruptsiooni mulje.
- Valitsusametnike ja reguleerivate asutustega suheldes olge teadlik. Järgige kohalikke reegleid, mis on seotud väärtuslike asjade pakkumisega riigiametnikele.
- Lugege altkäemaksuvastaseid eeskirju.



Ma ei paku ega võta altkäemaksu ega tegele korruptsiooniga.

Kingituste ja teenuste pakkumine ja vastuvõtmine

Kingituste ja teenuste andmine ja vastuvõtmine võib olla aktsepteeritav viis ärisuhete loomiseks, kui järgitakse eetilisi suuniseid.

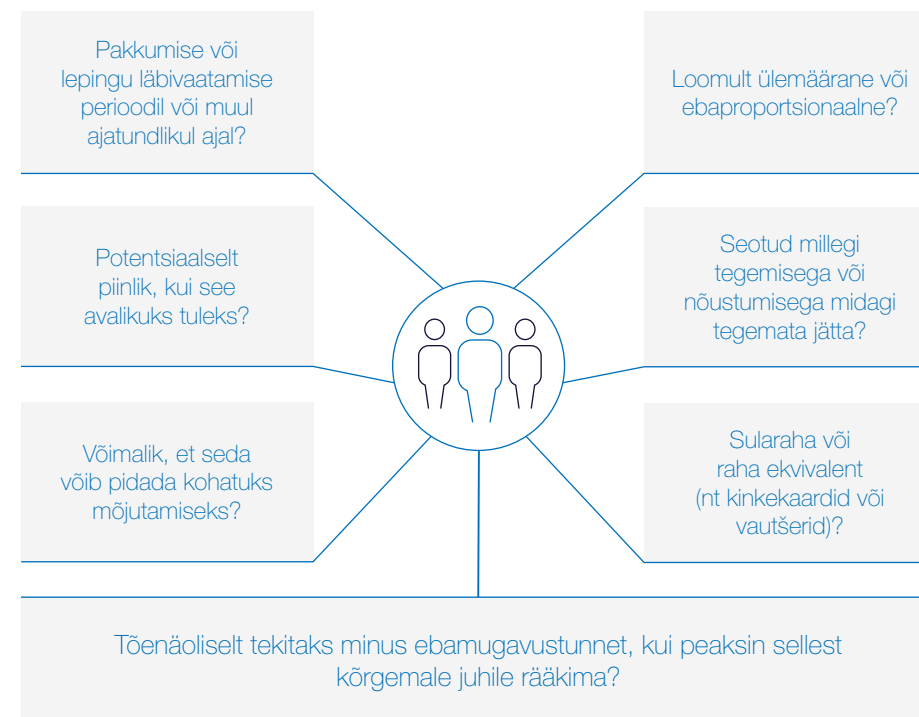
CRH-s

Usume, et ärikingitusi ja teenuseid saab anda ja vastu võtta, kui need on mõistlikud, õigustatud ja proportsionaalsed. Vastasel juhul võib see olla altkäemaks või paista kui altkäemaks.



See algab minust

- Tehke kindlaks, kas teie osakond või kohalikul tegutsev ettevõtte on välja andnud kingituste ja teenuste pakkumise või vastuvõtmise suunised.
- Enne kingituste ja teenuse pakkumist või vastuvõtmist küsige, kas see on:



Kas vastasite mõnele küsimusele „jah“? Ärge jätkake. Võtke nõu saamiseks ühendust õigus- ja vastavusosakonnaga.



Mis saab kui...

Töötan projektiga, mille materjale imporditakse välismaalt. Impordi kontrollimine on edasi lükatud. Kui annan otse tolliametnikule väikese makse, kontrollib ta materjale kohe. Impordiloo eest olen ametliku lõivu juba tasunud. Kas peaksin ametnikule maksma?

Ei, see on CRH eeskirjadega keelatud hõlbustumakse ja see on ebaseaduslik.

Potentsiaalse tarnija esindaja ütleb mulle, et kui me nendega lepingu sõlmime, on mul õigus nendele nende ettevõtte äriklientide preemiaprogrammi raames sularahamakse saada. Kuidas peaksin vastama?

Tarnija on pakkunud teile rahalise kingituse, mis on seotud positiivse äriotsusega, nii et seda võib vaadelda kui altkäemaksu. Peaksite kommertsesindajale teatama, et te ei saa preemiaprogrammis osaleda ja pakkumisest [TEAVITAMA](#).

Mis saab kui...

Riigiametnik, avalike tööde direktor, peatub ühel päeval minu tehase juures küsimusega minu esitatud muudatustaotluse kohta. Seal olles mainib ta, et tema veoautole oleks vaja uut piduriklotsi. Ta küsib, kas meie mehaanik saaks selle asendada. Mul on poes õiged piduriklotsid, nii et meie mehaanik vahetab need tasuta välja. Direktor kiidab muudatustaotluse järgmisel päeval heaks. Kas see on probleem?

Jah. Kuigi piduriklotside väljavahetamine ei maksnud palju, jätab ajastus mulje, nagu oleks see tehtud direktori muudatustaotlust puudutava otsuse mõjutamiseks, ja seda võib pidada altkäemaksuks.

Kohtusin hiljuti avaliku ülikooli ametnikuga, et arutada üliõpilaselamu projekti materjalide tarnimist. Ametnik ütles mulle, et tagab, et saame lepingu, kui annetame ülikooli stipendiumifondi. Kas peaksime tegema annetuse?

Ei, annetuse tegemine lepingu sõlmimise eest on altkäemaks. Öelge ametnikule, et te ei saa teha annetust, mis on seotud lepinguotsusega, ja [TEAVITAGE](#) vestlusest.





Huvide konflikti vältimine

Huvide konflikt tekib siis, kui töötaja isiklikud huvid segavad tema võimet tegutseda ettevõtte huvides.

CRH-s

Huvide konflikt, mis mõjutab teie ettevõtte otsust, on juhendi rikkumine.

Võimaliku huvide konflikti olemasolu ei ole automaatselt juhendi rikkumine, kuid selle avalikustamata jätmine on.



See algab minust

- Avalikustage kõik võimalikud huvide konfliktid.
- Kui teil on avalikustamisprotsessi kohta küsimusi, võtke ühendust õigus ja vastavusosakonnaga.
- Ärge käituge konfliktide korral otsustajana.
- [TEAVITAGE](#) kõikidest olukordadest, mis võib teie arvates olla huvide konflikt.



Kas siin on konflikt? Küsige endalt järgmist:

A. Kas minu isiklikud huvid või suhted mõjutavad minu otsuseid?

B. Kas see võiks kellelegi teisele niimoodi paista?

Kui jah, siis siin on konflikt.

Küsi nõu, kui te pole kindel.



Välidin konflikte oma erahuvide ja töö vahel. Võimaliku konflikti korral avalikustan selle.

Mis saab kui...

Olen valmissegu ettevõtte juhataja. Vabal ajal töötan välja ja müün valmissegu tehasekomponenti, mis parandab tootmist. Ostan neid meie tehastes kasutamiseks 500 ühikut.

Kuna olete nii komponendi tarnija kui ka ostja, on see selge huvide konflikt. Peaksite selle oma ülemusele avalikustama ja ostuotsuses mitte osalema.

Töötan IT-osakonnas. Minu väimehele kuulub tehnoloogiaettevõtte, mis pakub lahendust, mis toetaks meie andmeturbe alaseid jõupingutusi. Küsin väimehelt hinnapakkumist. Ma ei saa ühtegi muud pakkumist. Kas siin on konflikt?

Siin on konflikt. Teistelt kolmandatelt isikutelt tuleks küsida täiendavaid hinnapakkumisi ja te ei tohiks ostuotsuses osaleda. Samuti peaksite konflikti oma juhile avalikustama.

Ma olen oma ettevõtte müügiosakonna juhataja. Mu õde on minu piirkonna suurima konkurendi president.

See on potentsiaalne konflikt ja see tuleks avalikustada.





Rahvusvaheliste kaubandusseaduste järgimine

Rahvusvahelised kaubandusseadused ja -määrused, mille on kehtestanud Ameerika Ühendriigid, Euroopa Liit ja teised valitsused, hõlmavad ekspordikontrolli seadusi, kaubandussanktsioonide seadusi (piirates kaubandust teatud riikide või üksikisikutega), impordiseadusi ja boikotivastaseid seadusi.

CRH-s

Oleme pühendunud meie ettevõtete suhtes kohaldatavate rahvusvaheliste kaubandusseaduste järgimisele. Nende seaduste rikkumine võib negatiivselt mõjutada meie mainet ja kaasa tuua karistusi.



See algab minust

- Rahvusvaheliste hangete või müügiga seotud töötajad peaksid olema kursis asjakohaste kaubandusseadustega, teadma kes on meie kliendid ja tarnijad, milline on meie toodete lõppkasutus ja lõppsihtkoht ning kuidas tehakse makseid.
- Teavitage rahvusvahelise kaubandusseaduste tegelikest või kahtlustatavatest rikkumistest oma ülemust ning õigus- ja vastavusosakonda.
- Lugege rahvusvahelise kaubanduse eeskirju.

Rahapesu ärahoidmine

Rahapesu kasutab muul viisil seaduslikke äritehinguid, et varjata ebaseaduslikult saadud rahaallikat. See on kuritegelikust tegevusest saadud vahendite „puhastamine“. Rahapesu hõlmab tavaliselt sularaha või maksekorralduse vormis makseid. Kahtlane tegevus hõlmab nii suuri sularahatehinguid kui ka kliente, kes ei soovi tõestatavat teavet esitada.

CRH-s

Oleme pühendunud kehtivate rahapesu- ja terrorismi rahastamise vastaste seaduste ja määruste järgimisele. Me ei luba, hõlbusta ega toeta rahapesu ega terrorismi rahastamist.



See algab minust

- Jälgige maksete tegemise iseärasusi.
- Kui teil on makse kohta kahtluseid, taotlege alternatiivse vormi kasutamist ja teatage sellest oma ülemusele.
- Kui tehing tundub kahtlane, teavitage sellest õigus- ja vastavusosakonda, isegi kui te tehinguga edasi ei lähe.
- Tehke kindlaks, kas teie ettevõttes on kehtestatud konkreetsed ennetusmeetmed.

Suhted kolmandate osapooltega

Tarnijad, nii otsesed kui kaudsed, on olulised ettevõtte edu saavutamiseks. Töö vastutustundlike tarnijatega on ettevõtte sotsiaalse vastutuse oluline osa.

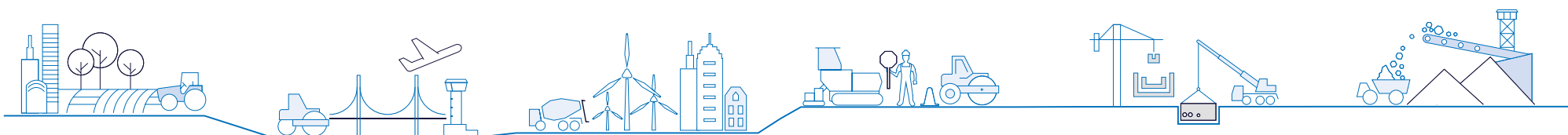
CRH-s

Valime ainult tarnijad, kes jagavad pühendumust eetilistele äritavadele ning vastavad meie tervise ja ohutuse, inimõiguste ja keskkonnahoiu standarditele.



See algab minust

- Veenduge, kas tarnijad vastavad meie tarnijate käitumisjuhendi nõuetele
- Lugege tarnija käitumisjuhendit





Käitumine kogukonnas



- Inim- ja tööõiguste austamine
- Keskkonnasäästlikkuse edendamine
- Kogukonna kaasamine ja selle toetamine
- Poliitiliste annetuste tegemine





Inim- ja tööõiguste austamine

Inimõigusi ja tööõigusi on võimalik kaitsta kõikjal ettevõtte tarneahelas ning tootmis- ja müügitgevuses.

CRH-s

Oleme pühendunud inim- ja tööõiguste austamisele, olenemata sellest, kus me maailmas tegutseme. Me austame rahvusvaheliselt tunnustatud inimõigusi kogu oma tegevuses ja laiendatud tarneahelas.



See algab minust

- Andke oma panus, et meie ettevõtetes või tarneahelates ei toimuks inimõiguste rikkumisi, näiteks kohustusliku, sunniviisilise või lapstööjõu kasutamist.
- Toetage ühinemisvabadust ja tunnustage õigust kollektiivläbirääkimistele.
- Veenduge, et käitume oma tarnijate ja klientidega vastutustundlikult.
- Lugege dokumenti Pühendumine inimõigustele: avaldus tänapäeva orjanduse kohta ja sotsiaaleeskirju.



Ma austan inimõigusi ja järgin tööseadusi.



Mõtlen keskkonnale, milles tahaksin elada, ja annan oma osa selle kaitsmiseks.

Keskkonnasäästlikkuse edendamine

Kõrgetele keskkonnastandarditele vastavusse viimine, aktiivne kliimamuutustega tegelemine ja protsesside pidev täiustamine soodustavad keskkonnasäästlikkust.

CRH-s

Meie keskkonnanäeviskirjad näitavad meie pühendumust keskkonnaprobleemidega seotud parimate tavade rakendamisele ja toob välja parandusi, mida peame kogu organisatsioonis tegema. See hõlmab keskkonnakaitset, suhtlust, kliimamuutusi, heitkoguste vähendamist, ressursside kasutamist, ringlussevõttu, bioloogilist mitmekesisust, säästvat innovatsiooni ja häid suhteid sidusrühmadega.



See algab minust

- Järgige oma töö suhtes kehtivaid keskkonnaseadusi ja -eeskirju.
- Osalege asjakohastes koolitusprogrammides.
- [TEAVITAGE](#) kõikidest keskkonnaseaduste või -määruste eiramise kahtlustest.
- Lugege keskkonnanäeviskirju.





Kogukonna kaasamine ja selle toetamine

Vastutustundlikuks ettevõtteks olemine tähendab usaldusväärsete suhete arendamist ja pikaajalise positiivse mõju loomist kogukondades, kus tegutseme.

CRH-s

Võtame oma kogukonna kaasamise kohustust väga tõsiselt. Kogu kogukonna kaasamine ja suhtlemine on lugupidav ja asjakohane. Julgustame töötajaid ja ettevõtteid arendama kohalikke huvisid ja kaasamisi, mis toetavad õitsva kogukonna ja parema üldise elukeskkonna arengut.



See algab minust

- Olge hea naaber oma kohalikus kogukonnas. Leidke võimalusi positiivse mõju avaldamiseks, järgides samal ajal kohaliku ettevõtte juhiseid kogukonna kaasamise kohta.
- Kui võimalik, töötage oma piirkonna jaoks välja kogukonna kaasamise kava.
- Lugege heategevuslike annetuste ja kogukonna kaasamise eeskirju

Poliitiliste annetuste tegemine

Poliitiline annetus hõlmab mis tahes annetusi kandidaadi, partei või poliitilise eesmärgi toetamiseks. Mitterahaline poliitiline annetus võib olla ettevõtte rajatiste, ressursside või töötajate aja kasutamine poliitilise kampaania edendamiseks.

CRH-s

Austame ja järgime seadusi, mis käsitlevad poliitilisi annetusi riikides ja piirkondades, kus tegutseme.



See algab minust

- Enne ettevõtte poliitilise annetuse tegemist pöörduge alati õigus- ja vastavusosakonna poole, et kinnitada, kas see on kohaliku seadusega lubatud. Sellisel juhul hankige oma tegutsemisettevõtte eeskirjade kohane juhtkonna nõusolek.
- Poliitilise annetuse tegemiseks ja selle nõuetekohase registreerimise tagamiseks kasutage alati ettevõtte tšeki või elektroonilist ülekannet.

Mis saab kui...

Klient palub mul annetada kohaliku kooli korjandusse uue katuse saamiseks. Ta kogub sularahaannetusi. Kas võin teha CRH nimel annetuse?

Sularahaannetused ja annetused üksikisikutele on rangelt keelatud. Kõik heategevuslikud annetused peavad saama juhtkonna heakskiidu ja olema vastuvõtvale organisatsioonile tehtud ettevõtte tšeki või elektroonilise ülekandega.

Mis saab kui...

Minu sõber kandideerib kohaliku omavalitsusse. Ta küsis, kas ta võiks kampaaniakorjanduse korraldada minu ettevõtte koolitusasutuses väljaspool tööaega. Kas seda peetakse poliitiliseks annetuseks?

Jah, see oleks mitterahaline panus teie sõbra kampaaniasse. Enne kui plaanite lubada tal ettevõtte rajatist kasutada, peate võtma ühendust õigus- ja vastavusosakonnaga.

Osaesin kohaliku omavalitsuse kandidaadi korjandusüritusel. Ma arvan, et see kandidaat toetaks meie tööstust. Kas ma võin selle ürituse maksumuse kanda oma kuludokumenti ja saada ettevõttelt hüvitist?

Ei, isegi kui teie riik ja kohalik jurisdiktsioon lubavad ettevõtet teha annetusi, ei tohi te ettevõttelt poliitilise annetuse eest hüvitist saada. Kõik annetused peab tegema ettevõtte otse.



Olen oma kohalikus kogukonnas hea naaber.



Kiirjuhendi tööriistad

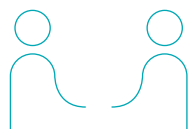


- Kahtlustest teavitamise juhend
 - Ettevõtte käitumisjuhend: juhend „See algab minust“
-



Kahtlustest teavitamise juhend

Kui Teil on tõsine kahtlus, et juhendit ei järgita, peate sellest teada andma. Palun teatage oma murest järgmistele isikutele:



Teie otsene
ülemus



Kõrgem
juhtkond



[CRH vihjeliin](#)



Personaliosa-
konna juhataja



[Õigus- ja vasta-
vusosakond](#)





Meie ettevõtte käitumis- juhend: See algab minust

Ettevõtte käitumisjuhend on juhised õigete toimingute tegemiseks. Järgin meie juhendit iga päev, tehes järgmist.



Ohutuse prioriseerimine

Kui märkan midagi ohtlikku, siis peatun ja teen midagi selle lahendamiseks.



Teiste austamine

Kohtlen kõiki oma töökohal nii, nagu ma tahan, et mind koheldaks.



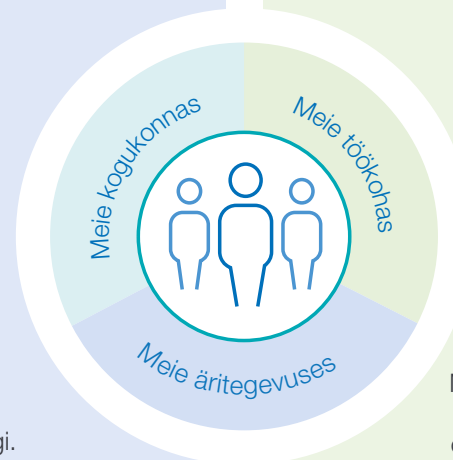
Ettevõtte varade ja andmete kaitsmine

Hoolitsen ettevõtte vara eest ega varasta ega väärkasuta midagi.



Seaduse austamine

Ma ei riku seadust. Olen oma töös aus ja usaldusväärne.



Huvide konflikti vältimine



Välidin konflikte oma erahuvide ja töö vahel. Võimaliku konflikti korral avalikustan selle.

Kogukonna toetamine



Olen oma kohalikus kogukonnas hea naaber.

Keskkonna austamine



Mõtlen keskkonnale, milles tahaksin elada, ja annan oma osa selle kaitsmiseks.

Koodi allalaadimiseks skaneeri QR-kood.



Teil on mure? Andke sellest teada! www.crhhotline.com



Teavitamise kontaktid

Peajuristi:

Pádraig Ó Ríordáin - poriodain@crh.com

Vastavusjuhi:

Elizabet Upton - eupton@crh.com

Peajuristi – rahvusvaheline:

Niamh Flood - nflood@crh.com

Asepresident ja peajuristi ametikoht – Ameerika:

Dave Toolan - david.toolan@crh.com

CRH vihjeliin:

www.crhhotline.com

CRH® on ettevõtte CRH plc. registreeritud kaubamärk

[CRH ettevõtte käitumisjuhend, 2025](#)

