



Affärsetisk uppförandekod





Innehåll

Ett meddelande från Jim Mintern

Våra värderingar

Det börjar med mig

Fatta rätt beslut

Rapportera misstankar



Uppförande på vår arbetsplats

- Prioritera säkerhet
 - Respektera andra
 - Skydda företagets tillgångar och data
 - Värna om konfidentialitet och undvika insideraffärer
 - Användning av IT-system och sociala medier
 - Sanningsenlig bokföring
-



Uppförande i bedrivandet av vår verksamhet

- Rättvis konkurrens
 - Avvisa bestickning och korruption
 - Riktlinjer för gåvor och representation
 - Undvika intressekonflikter
 - Följa internationell handelslagar
 - Förhindra penningtvätt
 - Relationer med tredje parter
-



Uppförande i vårt samhälle

- Skydda mänskliga rättigheter
- Främja miljöhållbarhet
- Interagera med och stödja det lokala samhället
- Ge politiska bidrag



På CRH förenas vi av våra värderingar i vårt sätt att arbeta varje dag, på varje plats och i hela vår verksamhet. Människor är vår prioritet, vilket innebär att vi alltid sätter säkerheten främst och skyddar och tar hand om varandra. På samma sätt är karaktär vår styrka. Vi gör vad vi säger och vi leder med integritet.

För att uppnå detta är vår uppförandekod för företag vår kompass. I den hittar du en återkommande fras: "Det börjar med mig". Det beror på att det bara är möjligt att leva upp till våra värderingar som företag om var och en av oss spelar sin roll.

Våra medarbetares förmåga att göra rätt saker på rätt sätt kommer att vara avgörande för CRH:s framgångar under de kommande åren. Det är viktigt att vi fortsätter att prioritera säkerhet, följa lagen och behandla varandra med respekt.

Om du någon gång har en genuin oro för en överträdelse av koden måste du säga ifrån. Det kan du göra genom att kontakta företagsledningen, HR, Legal and Compliance eller CRH Hotline (www.crhhotline.com).

Jag uppmanar dig att läsa igenom uppförandekoden noggrant, att ofta hänvisa till den och att alltid följa dess principer.

Tack för ert fortsatta stöd.

Jim Mintern
Verkställande direktör

Våra värderingar



Människor är vår prioritet

Vi skapar bestående relationer och vi bryr oss om varandras säkerhet och välmående.



Vår karaktär är vår styrka

Vi gör som vi säger, vi håller vad vi lovar och samarbetar för att leverera som ett team.



Vårt åtagande är att alltid göra vårt bästa

Genom att ha lokala leveranser, stark entreprenörsanda och stor miljöhänsyn uppnår vi en global inverkan.



Innovation är vägen framåt

Vi strävar efter att skapa nästa generation av hållbara byggnadsmaterial och -lösningar.



Det börjar med mig

Byggklossarna i vår företagskultur består av era – våra anställdas – vardagliga handlingar. Den här affärsetiska uppförandekoden ("Koden") är en praktisk guide som hjälper er att upprätthålla CRHs värderingar och agera etiskt på arbetsplatsen – när vi bedriver vår verksamhet och i de lokala samhällena. Eftersom Koden inte tar upp alla olika situationer som du kan ställas inför i ditt arbete förväntas du använda ditt goda omdöme och sunda förnuft, be om vägledning när du är osäker och säga till när du misstänker att något inte står rätt till.

Alla som arbetar på CRH har en skyldighet att läsa, förstå och följa Koden. Koden gäller alla – från tillfälligt anställda och deltidsanställda till högsta ledningen. Våra ledningskontrollerade samriskföretag samtycker också till att följa Koden.

Ingen har någonsin behörighet att bryta mot Koden. Den person som gör det agerar helt och hållet för egen räkning, i strid mot CRHs intressen och kan utsättas för disciplinära åtgärder.

Om du har en ledande ställning ansvarar du dessutom för följande:

- Se till att alla personer i ditt team har läst och förstår Koden.
- Leda med integritet: var en god förebild och agera som du vill att ditt team ska agera.
- Främja en öppen kultur där ditt team vågar ställa frågor och ta upp misstankar om uppförandeproblem.
- Ta vara på alla initiativ och all utbildning som stödjer Koden.

Din guide

Det finns en kort referensguide till koden på sidan 22.



Fatta rätt beslut

Ibland kan du ställas inför en situation där det inte är uppenbart vad som är rätt agerande. För att komma fram till rätt beslut kan du ställa dig själv följande frågor:



Är det lagligt?



Stämmer det överens med våra värderingar, vår etik och vår kultur?



Skulle det kännas ok att berätta det för min familj och mina vänner?



Ja på samtliga frågor
Fortsätt



Osäker
Be om råd – prata med din chef eller kontakta avdelningen för juridik och efterlevnad

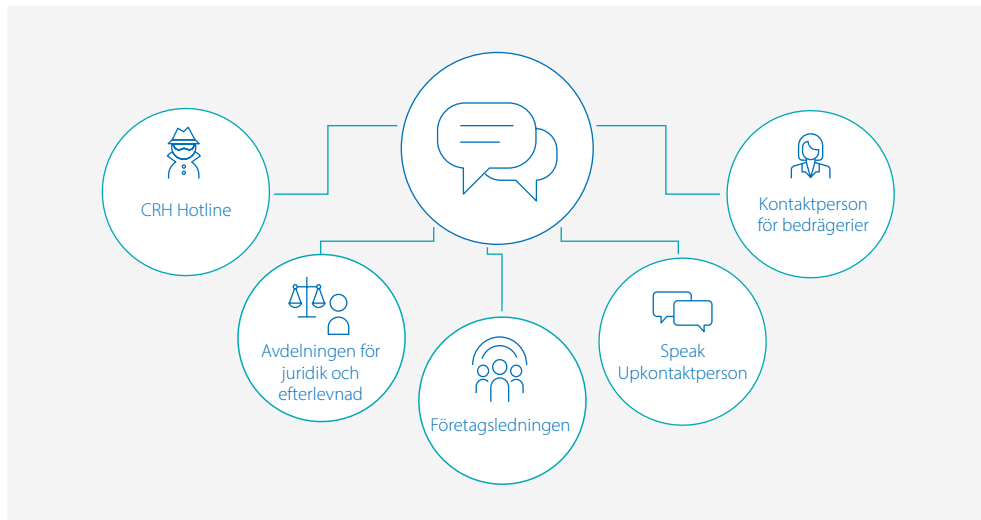


Nej på en eller flera av frågorna
Stopp, gör det inte!



Rapportera misstankar

CRH Speak Up-policy: Om du misstänker att det har skett en överträdelse av Koden måste du säga till. Du kan rapportera din misstanke på fem olika sätt. När ordet "RAPPORTERA" används i Koden innebär det att prata med någon av följande:



CRHs hotline

Genom CRHs hotline kan anställda, kunder, leverantörer och andra intressenter rapportera misstankar som rör Koden, olämpligt eller olagligt beteende eller brott mot CRHs policyer eller lokala lagar. Repressalier på grund av rapportering av misstanke tolereras inte av CRH. Observera att vanliga personalproblem hanteras bäst av den lokala personalavdelningen.



Om jag ser eller hör något osäkert, oetiskt eller olagligt säger jag till!

När jag kontaktar CRHs hotline ...



Kan jag rapportera anonymt?

Ja. CRHs hotline hanteras av en extern tredje part och du behöver inte uppge ditt namn.



Vem utreder min rapport?

Din rapport skickas till avdelningen för juridik och efterlevnad och tilldelas en lämplig person som utreder ärendet. Varje rapport tas på allvar och utreds fullständigt.



Jag vill rapportera en misstanke, men jag är rädd för att utsättas för repressalier.

CRH tolererar inte repressalier på grund av rapportering av misstanke. Din rapport hanteras diskret och konfidentiellt i den utsträckning det är möjligt och tillåts av gällande lagstiftning.

Kontakta CRHs hotline på www.crhhotline.com eller ta ett foto av QR-koden med din mobila enhet.





Uppförande på vår arbetsplats



- Prioritera säkerhet
- Respektera andra
- Skydda företagets tillgångar och data
- Värna om konfidentialitet och undvika insideraffärer
- Användning av IT-system och sociala medier
- Sanningsenlig bokföring





Prioritera säkerhet

Alla bör gå hem oskadda från arbetet varje dag. Genom att prioritera säkerheten gör vi det möjligt. Vårt mål är att helt undvika skador.

På CRH

Vi sätter alltid säkerheten först. Vi måste säkerställa en hälsosam och säker miljö för alla medarbetare, entreprenörer, kunder och besökare på våra anläggningar. Våld på arbetsplatsen tolereras inte.

Det börjar med mig

- Arbeta alltid på ett säkert sätt.
- Om du ser något som utgör en risk ska du stanna upp och göra något åt saken.
- Följ alla lokala policyer om droger, alkohol och vapen på arbetsplatsen.
- Följ lokala säkerhetsbestämmelser och vår arbetsmiljöpolicy.
- Lev enligt våra livsräddande regler.

Vad gör du om ...

Jag är underhållschef och jag är mycket orolig för en del av utrustningen. Jag har sagt till min chef, men han säger att vi inte har tillräckligt stor budget för att laga delen det här kvartalet och att vi behöver den i drift så att vi kan uppfylla våra produktionsmål. Vad ska jag göra?

Stäng av utrustningen om det är möjligt och **RAPPORTERA** situationen.

Min kollega tar av ett säkerhetsskydd på en maskin för att inspektera ett problem medan maskinen fortfarande är igång.

Säkerhetsskydd ska aldrig tas bort medan maskinen fortfarande är i drift eftersom du själv eller andra kan skadas allvarligt. Om du ser att en kollega tar bort ett säkerhetsskydd utan att följa säkerhetsrutinerna ska du säga till honom eller henne att sluta med vad hen håller på med.



Om jag ser något som utgör en risk stannar jag upp och gör något åt saken.

Respektera andra

Att respektera andra innebär att behandla alla på arbetsplatsen på samma sätt som du själv vill bli behandlad.

På CRH

Vi strävar efter en kultur av inkludering och respekt, där alla kan göra sitt bästa och alla medarbetare har samma möjligheter att bidra, lära, leda och lyckas.

Vi tolererar inte diskriminering, mobbing, trakasserier, våld eller något annat beteende som inte återspeglar våra värderingar.

Det börjar med mig

- Behandla alla på arbetsplatsen med värdighet och respekt.
- Värdesätta andras unika perspektiv och bidrag.
- Gör vad du kan för att skapa en respektfull kultur och var aktivt inkluderande i din arbetsmiljö.





Skydda företagets tillgångar och data

Ett företags tillgångar är avgörande för dess verksamhet. Medarbetarna, intressenterna och kunderna förlitar sig alla på att företagets tillgångar och data är säkra.

På CRH

Vi har många olika slags tillgångar. Några av dem visas nedan. Alla tillgångar och resurser är värdefulla för vår verksamhet och måste skyddas. Vi ansvarar alla för att använda våra tillgångar och resurser på rätt sätt och för det de är ämnade.



Det börjar med mig

- Skydda alla CRHs olika tillgångar, även mot stöld och skada.
- Särskild försiktighet ska iakttas vid hantering av anställdas eller kunders personuppgifter, och det ska säkerställas att de är säkra och krypterade; i händelse av obehörig åtkomst till anställdas personuppgifter ska det omedelbart meddelas till Legal and Compliance eller dataprivacy@crh.com
- Läs policyn om datasäkerhet.

Fast egendom, utrustning och fordon



Råmaterial och produkter på lager



Kapitaltillgångar (pengar och investeringar)



Tid



Immateriell egendom



Bokföring och andra affärsdokument



Konfidentiell information



Maskinvara och programvara



E-post och internetåtkomst



Personuppgifter



Vad gör du om ...

Jag märker att det saknas produkter efter helgen. Bara en annan anställd och jag har tillgång till alarmkoder och dörrnycklar.

Du ska **RAPPORTERA** dina misstankar om stöld.

Jag ser en kollega ansluta externa minnen till sin bärbara dator och spara filer på dem. Kollegan lämnade nyligen in sin avskedsansökan.

Som anställd på CRH är du skyldig att **RAPPORTERA** eventuella misstänkta aktiviteter. Alla kontaktlistor, filer osv. är CRHs egendom.

Jag delar av misstag en fil som innehåller anställdas personuppgifter med en tredje part.

Du ska **RAPPORTERA** den oavsiktliga delningen innan du vidtar några andra åtgärder.

Jag arbetar på ekonomiavdelningen och får ett e-postmeddelande från min regionala ekonomichef där hon ber mig att omedelbart göra en banköverföring till en leverantör som jag aldrig har hört talas om.

Behandla inte betalningen förrän du har ringt till ekonomichefen för att bekräfta att det verkligen var hon som har skickade begäran. Om det inte var hon som skickade begäran ska du **RAPPORTERA** det bedrägliga e-postmeddelandet.



Jag tar hand om företagets egendom och jag varken stjälar eller missbrukar något som tillhör företaget.



Värna om konfidentialitet och undvika insideraffärer

Anställda har ofta konfidentiell information om sitt företag, dess kunder, dess leverantörer eller andra företag som företaget har eller kan komma att ha en affärsrelation med. Viss konfidentiell information är särskilt viktig och skulle kunna påverka investerare om de fick kännedom om den ("icke-offentlig information").

Köp, försäljning eller gåva av aktier eller värdepapper i ett företag baserat på icke-offentliggjord information kallas insiderhandel. Insiderhandel är olaglig. Att tillhandahålla icke-offentlig information till andra så att de kan köpa eller sälja aktier eller värdepapper i ett företag är också olagligt.

På CRH

Att skydda vår konfidentiella information är avgörande för vår konkurrenskraft, efterlevnad av lagar och regler och våra relationer med intressenter.

Som ett börsnoterat företag måste vi följa alla relevanta lagar och förordningar som rör icke-offentlig information och handel med CRH:s aktier och värdepapper och aktier och värdepapper i andra företag som du får konfidentiell information om i din roll hos CRH.



Det börjar med mig

- Dela endast konfidentiell information i legitima affärssyften och om du är behörig att göra det.
- All icke-offentlig information måste hållas konfidentiell.
- Aldrig delta i eller uppmana andra att delta i insiderhandel.
- Insideraffärer är ett komplicerat ämne. Om du har frågor eller funderingar ska du kontakta [bolagsjuristens kontor](#) eller chefsjurist.
- Personer som bryter mot insiderlagstiftningen kan bli föremål för betydande böter och straff, uppsägning och/eller fängelsestraff - även om du inte gynnas personligen.

Vad gör du om ...

Jag hörde att CRH är på väg att köpa ett annat företag. Köpet kommer förmodligen att leda till att aktiepriset ökar. Kan jag nämna den här informationen för min man och son?

Nej, den här informationen är konfidentiell. Om du, din man eller son köper aktier i CRH eller det uppköpta företaget baserat på den här informationen så kan ni alla göra er skyldiga till insiderbrott.

Användning av IT-system och sociala medier

IT-system är avgörande för att driva ett företag. IT-system inkluderar internetåtkomst, e-post, mobila enheter som företaget tillhandahåller och licensierade programvaror, inklusive sådana som använder artificiell intelligens (AI). Sociala medieplattformar är en möjlighet att dela riktad information med en global publik.

På CRH

IT-system får aldrig användas för att göra något olagligt eller oetiskt, inklusive att skapa, distribuera, ladda ner eller visa olagligt, stötande eller på annat sätt olämpligt material.

Kommunikation med allmänheten är endast tillåten via officiella kanaler, inklusive: pressmeddelanden, formella företagspublikationer, mediabriefingar, vår webbplats (www.crh.com) och våra officiella konton på sociala medier. Konversationer på sociala medier ska vara respektfulla och professionella.



Det börjar med mig

- Använd alla IT-system ansvarsfullt och lagligt.
- Använd endast företagsägda enheter för att lagra företagsinformation, såvida du inte har fått ett uttryckligt godkännande från din lokala ledning om att använda din egen enhet.
- Endast använda programvara, inklusive programvara som använder AI-funktioner, som är licensierad och godkänd för användning inom CRH.
- Använd inte sociala medier eller AI-funktionerna i IT-system för detta:
 - Dela konfidentiell information offentligt,
 - bryta mot Koden
 - ägna dig åt trakasserier, diskriminering eller repressalier
 - bryta mot lagar eller etiska normer.
- Kom ihåg att om dina aktiviteter på sociala medier skulle bryta mot CRHs policyer i ett annat forum, så gör de även det i ett onlineforum.

Vad gör du om ...

Jag arbetade nyligen med utvecklingen av en ny produkt. Produktlansering sker inte förrän om tre månader. Jag är stolt över mitt arbete och jag vill lägga ut lite information om den nya produkten på mitt personliga LinkedIn-konto.

Eftersom CRH inte har offentliggjort den nya produkten är produktinformationen konfidentiell och ska därför inte delas offentligt.



Sanningsenlig bokföring

Det är viktigt med noggrann och fullständig bokföring och att rapportera ekonomisk och icke-ekonomisk information i rätt tid och på rätt sätt enligt gällande lagar. Alla försök att dölja, falsifiera eller ge vilseledande information för att föra andra bakom ljuset är bedrägeri.

På CRH

Vi främjar integritet i hela organisationen och uppfyller vårt ansvar gentemot våra intressenter.

CRH tolererar inte någon form av bedrägeri och kräver att alla anställda visar prov på höga normer vad gäller ärlighet och integritet i sitt arbete.



Det börjar med mig

- Se till att all bokföring är fullständig och sanningsenlig.
- Lämna aldrig falsk eller vilseledande information till en kund eller myndighet.
- Läs policyn om bekämpning av bedrägeri och stöld.
- **RAPPORTERA** uppenbara och misstänkta bedrägerier samt försök till bedrägerier.



Jag följer de högsta normerna vad gäller ärlighet och integritet i mitt arbete.

Vad gör du om ...

Det står angivet i en kunds kontrakt att vi ska använda ett visst material till en produkt. Kan jag använda ett liknande material som går snabbare att få fram, utan att tala om det för kunden?

Nej, det skulle vara bedrägeri. Du måste använda det material som står specificerat i kontraktet eller få kundens samtycke att använda ett annat material som är förenligt med projektets specifikationer.

Min anläggnings försäljningssiffror har varit ovanligt låga det här kvartalet. Jag förväntar mig att betalningen för en större affär kommer in i början av nästa kvartal. Jag vill bokföra den nu så att jag uppfyller mitt försäljningsmål för det här kvartalet.

Att medvetet införa fel i bokföringen är bedrägeri. Din försäljning måste bokföras under det kvartal då transaktionen äger rum.

Efter en månatlig inventering upptäcks en stor skillnad mellan det antal produkter som finns på lager och som står angivet i systemet. Min kollega föreslår att jag helt enkelt ändrar siffrorna i systemet så att de stämmer överens med vad som finns på lager, utan att berätta det för någon.

Ändra inte i bokföringssystemet för att dölja saknade produkter. Tala om för din chef att det finns en avvikelser.

Jag utför en kvalitetskontroll för ett kollektivtrafikprojekt. Jag får testresultat som ligger under genomsnittet, men jag vet att projektet blir försenat om jag rapporterar det. Kan jag justera resultatet manuellt i min rapport till kollektivtrafikmyndigheten för att undvika en försening?

Justera inte testresultaten. Om du gör det så lämnar du in en falsifierad rapport till en myndighet. Det kan leda till allvariga konsekvenser för både dig och CRH.





Uppförande i bedrivandet av vår verksamhet



- Rättvis konkurrens
- Avvisa bestickning och korrupcion
- Överväga gåvor och representation
- Undvika intressekonflikter
- Följa internationell handelslagar
- Förhindra penningtvätt
- Relationer med tredje parter



Rättvis konkurrens

Rättvis konkurrens är viktigt eftersom det leder till en fri och öppen marknad. På en fri marknad främjar konkurrensen effektivitet och innovation, och företag konkurrerar på lika villkor. Brott mot konkurrenslagen kan leda till påföljder som höga böter, fängelse, skadat anseende och utestängning från myndighetskontrakt.

På CRH

Rättvis konkurrens ligger i allas intresse. Vi strävar efter att följa konkurrens- och antitrustlagstiftningen i de länder där vi bedriver verksamhet.



Det börjar med mig

- Kontrollera alltid Koden för att se vad du ska och inte ska göra när du interagerar med konkurrenter.
- Be avdelningen för juridik och efterlevnad om vägledning när en konkurrens- eller antitrustfråga dyker upp.
- Läs policyn om konkurrens/antitrust.

Vad gör du om ...

Jag vill analysera trender på min lokala marknad. Vilka källor kan jag använda för att samla information om mina konkurrenter?

Du kan använda offentligt tillgängliga källor som rörelseresultat, facktidsskrifter och webbplatser, men hämta inte information direkt eller indirekt från en konkurrent och diskutera inte den information du hittar med en konkurrent. Dokumentera alltid var du fick tag på informationen om en konkurrent.

En konkurrent skickade ett textmeddelande till mig där han sa att vi inte tjänar tillräckligt mycket pengar i en viss region. Han föreslog att vi skulle träffas och komma överens om ett minimipris som vi debiterar kunderna i den regionen.

Kontakta avdelningen för juridik och efterlevnad och be om råd om hur du ska svara. Det är viktigt att vara tydlig i svaret eftersom tystnad kan uppfattas som ett samtycke.

Ett CRH-företag och två andra konkurrenter (företag B och C) bjöds in att lämna ett anbud. En representant från företag B kontaktade mig och föreslog att jag skulle lägga ett lägre anbud och garantera företag B en position som underleverantör. Varken CRH eller företag B fick kontraktet. Gjorde jag mig skyldig till en konkurrenshämmande handling?

Ja, det faktum att du och företag B inte fick kontraktet ändrar inte det faktum att ditt handlande var konkurrenshämmande.



Gör så här

- Konkurrera energiskt och använd offentlig information och konkurrensförhållanden till din fördel.
- Kom ihåg att efterlevnad alltid ligger i CRHs intresse. Ingen har någonsin behörighet att bryta mot lagen.
- Kom ihåg att det är viktigt hur situationer uppfattas.
- Be avdelningen för juridik och efterlevnad om hjälp om du är osäker. Det finns inga dumma frågor när det gäller konkurrens.



Gör inte så här

- Prata med en konkurrent om eventuella villkor för er konkurrens, eller priser eller fördelningar av jobb, kunder eller marknader.
- Prata med en konkurrent om huruvida du har för avsikt att lämna ett anbud eller offert på ett projekt.
- Prata med någon om att bojkotta eller vägra att göra affärer med en leverantör eller kund.
- Göra något bara för att skada eller hämnas på en konkurrent.



Jag ökar vår konkurrensfördel genom att följa lagen.



Awisa bestickning och korrupktion

En muta är något av värde som erbjuds, ges eller tas emot med avsikt att påverka en persons eller ett företags agerande. Det finns stränga lagar mot alla former av bestickning, särskilt mutor till offentliga tjänstemän. Personer som arbetar åt myndigheter, oavsett nivå, är offentliga tjänstemän. Till exempel är ledamöter i kommunfullmäktige, säkerhetsinspektörer och tjänstemän inom brottsbekämpningen offentliga tjänstemän.

En muta kan vara:



Korrupktion är maktmissbruk för personlig vinning. Exempel på korrupktion omfattar förskingring och mutor.

På CRH

CRH strävar efter att följa alla gällande lagar om bestickning, bland annat Foreign Corrupt Practices Act i USA och Bribery Act i Storbritannien.

Vi tolererar ingen form av bestickning eller korrupktion.



Det börjar med mig

- Erbjud, betala och acceptera aldrig mutor, och be heller aldrig om en muta.
- Undvik alltid situationer där det kan uppfattas som om du är involverad i bestickning eller korrupktion.
- Var försiktig när du interagerar med offentliga tjänstemän eller tillsynsmän. Följ alla lokala regler vad gäller att erbjuda offentliga tjänstemän saker av värde.
- Läs policyn om bestickning.



Jag varken erbjuder eller tar emot mutor och jag deltar inte heller i korrupktion av något slag.

Överväga gåvor och representation

Att ge eller ta emot gåvor eller representation kan vara ett godtagbart sätt att bygga affärsrelationer om de etiska riktlinjerna följs.

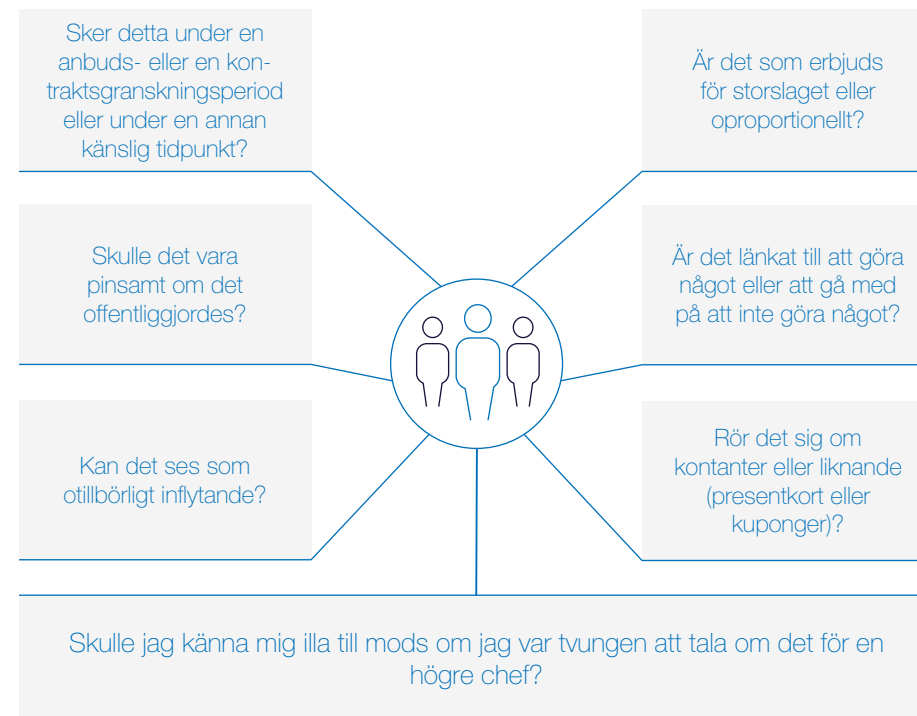
På CRH

Vi anser att affärs gåvor och representation kan ges och tas emot om de är rimliga, försvarliga och proportionella. Annars kan det röra sig om bestickning eller uppfattas som bestickning.



Det börjar med mig

- Ta reda på om din avdelning eller ditt lokala rörelsedrivande företag har fastställt riktlinjer för gåvor och representation.
- Innan du erbjuder eller tar emot gåvor eller representation ska du ställa dig följande frågor:



Har du svarat ja på någon av frågorna? Fortsätt inte. Kontakta avdelningen för juridik och efterlevnad och be om råd.



Vad gör du om ...

Jag arbetar med ett projekt där vi använder material som importeras från utlandet. Tullklareringen har försenats. Om jag ger tulltjänstemannen en liten direktbetalning så klarerar han materialet omedelbart. Jag har redan betalat den officiella avgiften för tullklareringen. Ska jag betala tjänstemannen?

Nej, det skulle vara smörjpenningar. Det är förbjudet enligt CRHs policy och det kan dessutom vara olagligt.

En representant för en potentiell leverantör säger att jag kan bli berättigad till en kontantbetalning genom deras "bonusprogram för företagskunder" om jag ger dem kontraktet. Hur ska jag svara?

Leverantören har erbjudit dig en kontantbetalning som är länkad till ett positivt affärsbeslut, så det kan uppfattas som en muta. Du ska säga till representanten att du inte kan delta i bonusprogrammet och [RAPPORTERA](#) erbjudandet.

Vad gör du om ...

En offentlig tjänsteman, direktören för offentliga bygg- och anläggningsarbeten, besöker min anläggning en dag för att ställa en fråga om en ändringsorder som jag lämnat in. Medan han är där nämner han att hans pickup skulle behöva nya bromsbelägg. Han frågar försiktigt om våra mekaniker skulle kunna byta dem. Jag har rätt bromsbelägg i min verkstad så vår mekaniker byter ut dem gratis. Direktören beviljar ändringsordern nästa dag. Är detta problematisk?

Ja. Även om det inte kostade mycket att byta ut bromsbeläggen så ser det ut som om det gjordes för att påverka direktörens beslut om ändringsordern på grund av själva tidpunkten, och detta kan uppfattas som bestickning.

Jag träffade nyligen en tjänsteman från ett statligt universitet för att diskutera eventuella leveranser av material till ett studentboendeprojekt. Tjänstemannen berättade att hon kan garantera att vi får kontraktet om vi donerar till universitetets stipendiefond. Ska vi donera?

Nej, att donera pengar i utbyte mot ett kontrakt är bestickning. Säg till tjänstemannen att du inte kan göra en donation som är bunden till ett kontraktsbeslut och [RAPPORTERA](#) samtalet.





Undvika intressekonflikter

En intressekonflikt uppstår när en anställds personliga intressen påverkar hans/hennes förmåga att agera i företagets bästa intresse.

På CRH

En intressekonflikt som påverkar ditt affärsomdöme utgör ett brott mot Koden.

Att ha en potentiell intressekonflikt är inte automatiskt ett brott mot Koden, men att inte rapportera den är ett brott.



Det börjar med mig

- Rapportera alla dina potentiella intressekonflikter.
- Om du har frågor om rapporteringsprocessen kontaktar du avdelningen för juridik och efterlevnad.
- Agera inte som beslutsfattare i ärenden där du har en intressekonflikt.
- **RAPPORTERA** alla situationer där du tror att det kan föreligga en intressekonflikt.

Är det en konflikt? Fråga dig själv:

A. Kan mina personliga intressen eller relationer påverka besluten jag tar?

B. Skulle det kunna uppfattas så av någon annan?

Om svaret är ja så är det en konflikt.

Be om vägledning om du är osäker.



Jag undviker intressekonflikter mellan mina privata intressen och mitt jobb. Om det uppstår en potentiell intressekonflikt så rapporterar jag det.

Vad gör du om ...

Jag är chef för ett företag som säljer färdigblandad cement. På min fritid utvecklar och säljer jag en komponent för cementanläggningar som förbättrar produktionen. Jag köper 500 av dem för att använda på vår anläggning.

Eftersom du är både leverantör och köpare av komponenten föreligger här en tydlig intressekonflikt. Du ska rapportera detta till din chef och inte vara med och fatta beslut om köpet.

Jag arbetar inom IT. Min svärson äger ett teknikföretag som erbjuder en lösning som skulle hjälpa oss med datasäkerheten. Jag ber min svärson om en offert. Jag får inga andra offerter. Föreligger det en konflikt här?

Det finns en konflikt. Du bör be fler tredje parter om offerter, och du bör inte delta i beslutsprocessen. Du bör även rapportera intressekonflikten till din chef.

Jag är chef för säljavdelningen på mitt företag. Min syster är vd för den största konkurrenten inom mitt område.

Detta är en potentiell konflikt och ska rapporteras.





Följa internationell handelslagar

Internationella handelslagar och -bestämmelser, som fastställs av USA, EU och andra myndigheter, omfattar export- och kontrollagar, handelssanktionslagar (begränsar handel med vissa länder och individer), importlagar och antibojkottlagar.

På CRH

Vi strävar efter att följa de internationella handelslagar som gäller våra verksamheter. Brott mot dessa lagar kan påverka vårt anseende negativt och leda till påföljder.



Det börjar med mig

- Anställda som deltar i internationell upphandling eller försäljning måste känna till relevanta handelslagar, vilka våra kunder och leverantörer är, våra produkters slutanvändning och slutliga destination samt hur betalningar görs.
- Rapportera uppenbara eller misstänka brott mot internationella handelslagar till din chef och avdelningen för juridik och efterlevnad.
- Läs policyn om efterlevnad av internationella handelslagar.

Förhindra penningtvätt

Vid penningtvätt utnyttjar man lagliga affärstransaktioner för att dölja var olagligt förvärvade pengarna kommer ifrån. Man "tvättar" pengar som förvärvats genom olaglig verksamhet. Penningtvätt handlar ofta om betalningar i form av kontanter eller postanvisningar. Misstänkta aktiviteter är bland annat: stora kontanttransaktioner och kunder som är ovilliga att tillhandahålla verifierbar information.

På CRH

Vi strävar efter att följa gällande lagstiftning om penningtvätt och finansiering av terrorism. Vi varken tolererar, främjar eller stödjer penningtvätt eller finansiering av terrorism.



Det börjar med mig

- Var uppmärksam på ovanliga betalningsmetoder.
- Om du oroar dig för en betalning ska du be att kunden använder en annan betalningsform och rapportera dina misstankar till din chef.
- Om transaktionen verkar misstänkt ska du rapportera den till avdelningen för juridik och efterlevnad, även om du inte genomför transaktionen.
- Ta reda på om ditt företag har specifika förebyggande åtgärder på plats.

Relationer med tredje parter

Leverantörer, både direkta och indirekta, är viktiga intressenter i alla företags framgång. Att arbeta med ansvarsfulla leverantörer är en viktig del av företagets sociala ansvar.

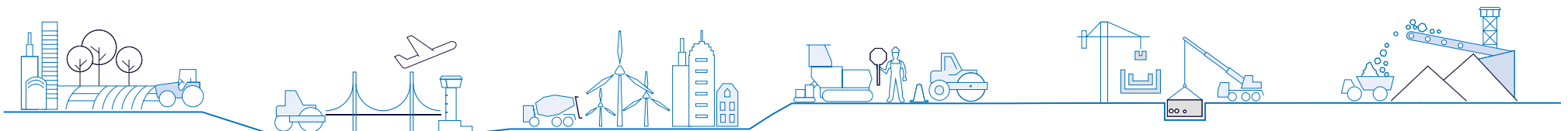
På CRH

Vi väljer bara leverantörer som delar vårt engagemang för att bedriva verksamhet enligt etiska principer och som uppfyller våra normer vad gäller arbetsmiljö, mänskliga rättigheter och miljöhållbarhet.



Det börjar med mig

- Se till att leverantörerna uppfyller kraven i vår uppförandekod för leverantörer.
- Läs uppförandekoden för leverantörer.





Uppförande i vårt samhälle



- Respektera mänskliga rättigheter och arbetstagarrättigheter
- Främja miljöhållbarhet
- Interagera med och stödja det lokala samhället
- Ge politiska bidrag





Respektera mänskliga rättigheter och arbetstagar rättigheter

Det finns möjligheter att skydda mänskliga rättigheter och arbetstagar rättigheter överallt längs ett företags leveranskedja och i dess produktions- och säljverksamhet.

På CRH

Vi har åtagit oss att respektera mänskliga rättigheter och arbetstagares rättigheter, oavsett var i världen vi är verksamma. Vi respekterar internationellt erkända mänskliga rättigheter i hela vår verksamhet och i hela vår leveranskedja.



Det börjar med mig

- Gör vad du kan för att se till att brott mot de mänskliga rättigheterna, som obligatoriskt arbete, tvångsarbete eller barnarbete, inte sker inom våra verksamheter eller leveranskedjor.
- Stöd organisationsfrihet och erkänn rätten till kollektiv förhandling.
- Se till att vi gör ansvarsfulla affärer med våra leverantörer och kunder.
- Läs policyn om engagemang för de mänskliga rättigheterna: modernt slaveri och vår sociala policy.



Jag respekterar de mänskliga rättigheterna och följer arbetstagarlagstiftningen.



Jag tänker på den miljö jag vill leva i och gör vad jag kan för att skydda den.

Främja miljöhållbarhet

Att arbeta för att uppfylla höga miljönormer, aktivt motverka klimatförändringar och kontinuerligt förbättra våra processer bidrar till att främja miljöhållbarhet.

På CRH

Vår miljöpolicy visar på vårt engagemang för att implementera bästa praxis vad gäller miljöfrågor och beskriver de förbättringar vi genomför i hela organisationen. Den täcker efterlevnad på miljöområdet, kommunikationer, klimatförändringar, utsläppsminskning, resursanvändning, återvinning, biologisk mångfald, hållbar innovation och bra relationer med intressenter.



Det börjar med mig

- Följ de miljölagar och -bestämmelser som gäller ditt arbete.
- Delta i relevanta utbildningsprogram.
- RAPPORTERA eventuella misstankar om brott mot miljölagar eller -bestämmelser.
- Läs miljöpolicyen.





Interagera med och stödja det lokala samhället

Att vara ett ansvarsfullt företag innebär att utveckla förtroendefulla relationer och skapa en långsiktig positiv inverkan i de samhällen där vi bedriver vår verksamhet.

På CRH

Vi tar vårt samhällsengagemang på allvar. Allt engagemang i och alla interaktioner med samhällen sker på ett respektfullt och lämpligt sätt. Vi uppmuntrar anställda och verksamheter att utveckla lokala intressen och engagera sig på ett sätt som stödjer utvecklingen av ett välmående samhälle och en bättre levnadsmiljö.



Det börjar med mig

- Var en bra granne i ditt lokala samhälle. Hitta sätt att ha en positiv inverkan samtidigt som du följer lokala företagsriktlinjer om samhällsengagemang.
- Utveckla en samhällsengagemansplan för din plats om det är möjligt.
- Läs policyn om välgörenhetsdonationer och samhällsengagemang.

Ge politiska bidrag

Politiska bidrag är bland annat donationer för att stödja en kandidat, ett parti eller en politisk sak. Ett politiskt bidrag in natura kan vara användning av företagets lokaler, resurser eller anställdas tid för att främja en politisk kampanj.

På CRH

Vi respekterar och följer lagstiftningen angående politiska bidrag i de länder och regioner där vi bedriver verksamhet.



Det börjar med mig

- Innan du ger ett politiskt bidrag för företagets räkning ska du alltid kontakta avdelningen för juridik och efterlevnad för att bekräfta att det är tillåtet enligt lokal lagstiftning. Om det visar sig vara lagligt ska du erhålla ledningens godkännande i enlighet med det rörelsedrivande företagets policy.
- Använd alltid en företagscheck eller en elektronisk överföring när du gör politiska bidrag och se till att transaktionen dokumenteras på rätt sätt.

Vad gör du om ...

En kund ber mig att donera till en insamling för ett nytt tak till en lokal skola. Hon tar emot kontantdonationer. Kan jag göra en donation för CRHs räkning?

Kontantdonationer och donationer till individer är stängt förbjudna. Alla välgörenhetsdonationer måste godkännas av ledningen och göras i form av en företagscheck eller en elektronisk överföring till den mottagande organisationen.

Vad gör du om ...

En av mina vänner kandiderar till kommunfullmäktige. Hon frågade om hon kunde hålla ett insamlingsevenemang för sin kampanj i företagets utbildningslokaler efter kontorstid. Anses detta vara ett politiskt bidrag?

Ja, det är en bidrag in natura till din väns kampanj. Du bör kontakta avdelningen för juridik och efterlevnad innan du ger henne löfte om att använda företagets lokaler.

Jag deltog i ett insamlingsevenemang till förmån för en kandidat i valet till kommunfullmäktige. Jag tror att den här kandidaten kan vara bra för vår bransch. Kan jag inkludera kostnaden för det här evenemanget i min utgiftsrapport och be om ersättning från företaget?

Nej, även om ditt land eller lokala jurisdiktion tillåter företagsbidrag så får du inte ta emot ersättning från företaget för ett politiskt bidrag. Alla bidrag måste göras direkt från företaget.



Jag är en bra granne i mitt lokala samhälle.



Lathund

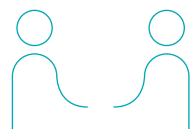


- Guide för att rapportera misstankar
 - Affäretisk uppförandekod: Det börjar med mig
-



Guide för att rapportera misstankar

Om du misstänker att det har skett en brott mot Koden måste du säga till. Rapportera dina misstankar till någon av följande:



Din
närmaste chef



Högsta
ledningen



CRHs
hotline



Din personalchef



Avdelningen
för juridik och
efterlevnad





Vår affärsetiska uppförandekod: Det börjar med mig

Den affärsetiska uppförandekoden ger oss vägledning så att vi handlar rätt. Jag följer koden varje dag genom att:



Prioritera säkerhet

Om jag ser något som utgör en risk stannar jag upp och gör något åt saken.



Respektera andra

Jag behandlar alla på min arbetsplats likadant som jag själv vill bli behandlad.



Skydda företagets tillgångar och data

Jag tar hand om företagets egendom och jag varken stjälar eller missbrukar något som tillhör företaget.



Respektera lagen

Jag bryter inte mot några lagar. Jag följer de högsta normerna vad gäller ärlighet och integritet i mitt arbete.

Undvika intressekonflikter

Jag undviker intressekonflikter mellan mina privata intressen och mitt jobb. Om det uppstår en potentiell intressekonflikt så rapporterar jag det.



Stödja det lokala samhället

Jag är en bra granne i mitt lokala samhälle.

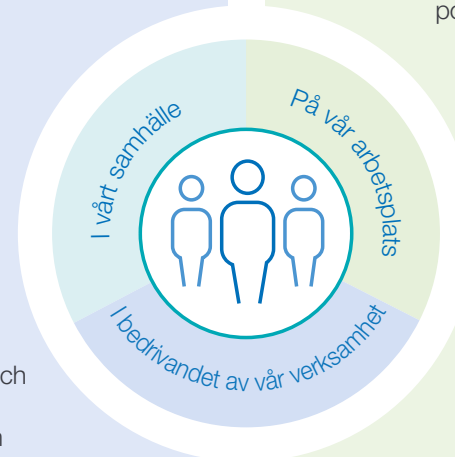


Respektera miljön

Jag tänker på den miljö jag vill leva i och gör vad jag kan för att skydda den.



Skanna QR-koden för att ladda ner koden.



Oroad? Säg till! www.crhhotline.com



Kontakter för att rapportera

Group General Counsel:

Pádraig Ó Ríordáin - porirdain@crh.com

Chef för regelefterlevnad:

Elizabeth Upton - eupton@crh.com

Chefsjurist - Internationell:

Niamh Flood - nflood@crh.com

Chefsjurist - Amerika:

Dave Toolan - david.toolan@crh.com

CRHs hotline:

www.crhhotline.com

CRH® är ett registrerat varumärke som tillhör CRH plc.

[Vår affäretiska uppförandekod 2025:](#)

